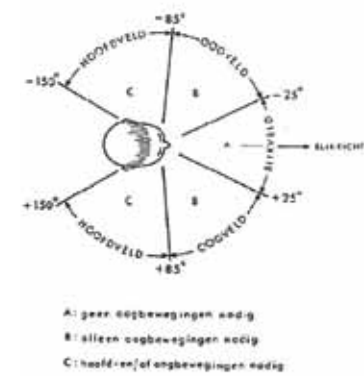


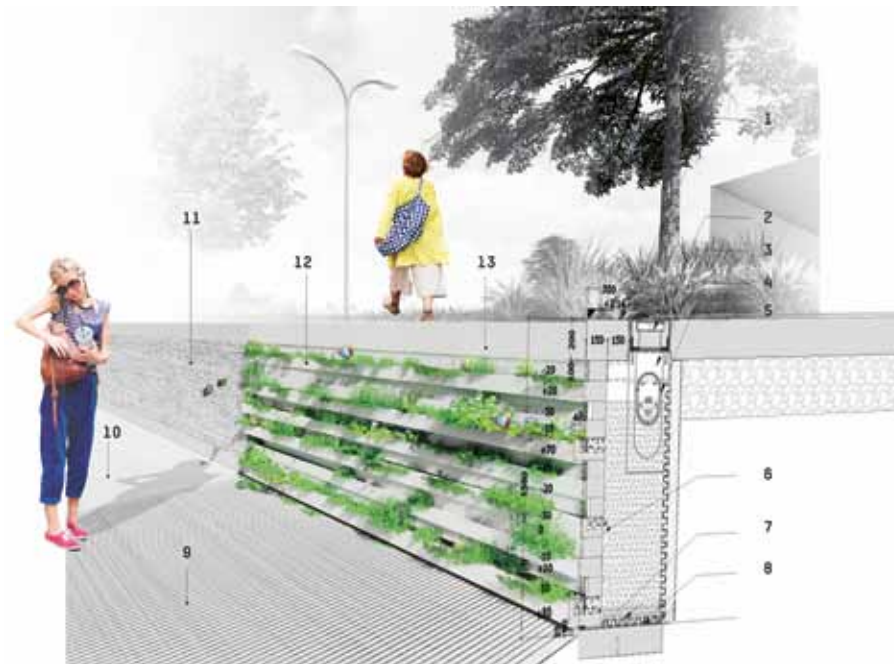
De NVTL biedt in deze rubriek een podium aan ontwerpers waarin zij zich voorstellen en vertellen hoe zij de nieuwe opgaven waar het vak mee wordt geconfronteerd aanpakken.



De industriële rolbrug in de nieuwe stadswijk Stadsoevers in Roosendaal.



Concept voor de herontwikkeling van een zorglandgoed (i.s.m. met Share urbanism).



Reliëf en verzachting van de kade-wand langs de Roosendaalse Vliet in Stadsoevers.



Surfschool The Shore in Scheveningen.

ONTWERPERS AAN HET WOORD / studio mars & ODC architecture

Een rustpunt in het midden van een industriële rolbrug die de blik over de lange lijn van de Vliet stuurt. Een surfschool waar de compositie luwe buitenkamers en extra programma mogelijk maakt. Of een onderkade waar de betonnen wand 'open vouwt' en ruimte biedt voor verzachting. Landschapsarchitect Donald Marskamp (studio mars | laboratorium voor ruimtelijk ontwerp) en architect Laurens de Boer (ODC architecture) uit Rotterdam vertellen over hun samenwerking.

'De vanzelfsprekendheid van het zoeken naar synergie tussen het landschap en de bebouwing door een wisselwerking tussen onze disciplines kenmerkt onze samenwerking. Door de complementaire perspectieven al aan het begin van een ontwerpproces gelijkwaardig in te zetten wordt een extra gelaagdheid toegevoegd aan de ontwerpen. De aanpak sluit goed aan op de ontwikkeling van

het werkveld. Die wordt steeds complexer, maar ook ambitieuzer. De opgaven raken vaak grotere thema's als klimaat of inclusiviteit, maar zijn altijd gebonden aan een specifieke locatie. Dit levert vaak een plezierig spanningsveld op. Onze interventies zijn veelal een bescheiden onderdeel van de bovengenoemde grote thema's, maar kunnen lokaal veel positieve impact hebben.

De kracht van ons ontwerp zit vaak in de verbinding en verbeelding. Een vergezicht schetsen, een positieve interventie, gekoppeld aan een realistisch scenario. Het eindresultaat is altijd fysiek. Dat realiseren we ons ook op de weg ernaartoe. Vandaar dat we altijd met maquettes werken. Niet alleen kunnen we zo de juiste lichtinval, tactiliteit en compositie bepalen, maar ook werkt dit enthousiasmerend als presentatiemiddel bij opdrachtgever en bewoners. Juist in een steeds democratischer wordend besluitvormings-traject. In onze opgaven zien we dat het meedenken over de programmatische invulling vaak onderdeel is van de vraag. Zeker in het begintraject. De gewonnen prijsvraag 'De lommerrijke collectie' is daar een voorbeeld van. Hier hebben we de waarde van een sterk cultureel programma als drager benoemd voor de ruimtelijke invulling. Zo kreeg een voormalige buitenplaats een kwaliteitsimpuls waarbij cultuur, natuur en architectuur elkaar versterken. Op grotere schaal werken we momenteel aan

een ontwikkelkader waar het koppelen van verschillend onderwijsprogramma, de transformatie van oude bouwwerken en een flexibel gebruik van de buitenruimte een impuls geven aan een voormalig stedelijk industriegebied. De gezamenlijke noemer in onze plannen is het realiseren van een zintuiglijke ervaring. Poëtisch en tijdloos waarbij het concept tot in detail overeind blijft. Zoals bij de herontwikkeling van een zorglandgoed waar de zintuiglijke ervaring voor de bewoners met een beperking leidend is; bij het creëren van seizoenbeleving door een beplantingsplan voor een plein in een stenig deel van Rotterdam; of de verwijzing naar het gekletter van hoeven door de waterelementen op het Kasteelplein in Breda. Het eindresultaat is altijd fysiek. Daarom is een goede uitvoering net zo cruciaal als een sterk ontwerp. Wij kijken dan ook erg uit naar de aanleg binnenkort van de kade en bouw van de rolbrug over de Vliet in het project Stadsoevers te Roosendaal.'



Waterspeelplek Kasteelplein in Breda.